

EXAME DE PODER

PERSPECTIVAS DOS PARCEIROS DA BOTH ENDS

Este é um breve resumo do processo, da pesquisa e dos resultados



[LER A ANÁLISE COMPLETA AQUI](#)

A Both ENDS apoia movimentos que estão transformando as relações de poder para que as pessoas em todo o mundo possam influenciar e compartilhar os benefícios dos processos políticos e econômicos. Para criar efetivamente um mundo sustentável, justo e inclusivo, reconhecemos que é crucial analisar o poder – examinar quem detém que tipo de poder e como o utilizam – e trabalhar para recalibrá-lo conforme necessário. Reconhecemos que o poder – incluindo suas formas positivas, como o ‘poder de colaboração’ e o ‘poder para promover mudanças sociais’ – é um fator crucial no mundo ao nosso redor, bem como em nossos próprios relacionamentos, especialmente com nossos aliados.

LINHA DO TEMPO

- Janeiro de 2023:** Both ENDS informa os parceiros sobre o início do processo e identifica os interessados em participar.
- Maio de 2023:** Respostas e reações positivas dos parceiros levam à seleção aleatória de seis deles para fazerem parte do Exame Global de Poder.
- Julho de 2023:** A Pesquisa Global é desenvolvida de forma colaborativa.
- Agosto de 2023:** Parceiros se reúnem para discutir sobre ‘poder’ e como ele é percebido na parceria com a Both ENDS (veja a página 5).
- Setembro de 2023:** Pesquisa enviada em 5 idiomas para 150 parceiros, recebendo de volta 82 questionários preenchidos.
- Novembro de 2023:** Realizadas análise das respostas da pesquisa e discussão dos resultados com os parceiros globais.
- Dezembro de 2023:** Equipe de gestão da Both ENDS discute os resultados da pesquisa.
- Fevereiro de 2024:** Discussão conjunta entre parceiros e equipes da Both ENDS.
- Março de 2024:** Resultados compartilhados durante a reunião estratégica de parceiros da Both ENDS.
- Junho de 2024:** Relatório final apresentado à Both ENDS e aos parceiros.



Durante todo o processo, foi fornecida tradução para os idiomas relevantes.



A **Both ENDS** está comprometida em trabalhar com parceiros em relacionamentos baseados na igualdade e confiança, onde reconhecemos a expertise uns dos outros, aprendemos ativamente juntos e cooperamos em prol de objetivos comuns. Felizmente, há sinais de progresso: o tema da ‘mudança de poder’ está ganhando destaque na agenda da cooperação para o desenvolvimento e nos setores globais de filantropia. A compreensão da necessidade de distanciar-se dessa tomada de decisões de cima para baixo, onde os recursos e o poder de decisão estão nas mãos dos doadores do Norte Global, está ganhando espaço lentamente.

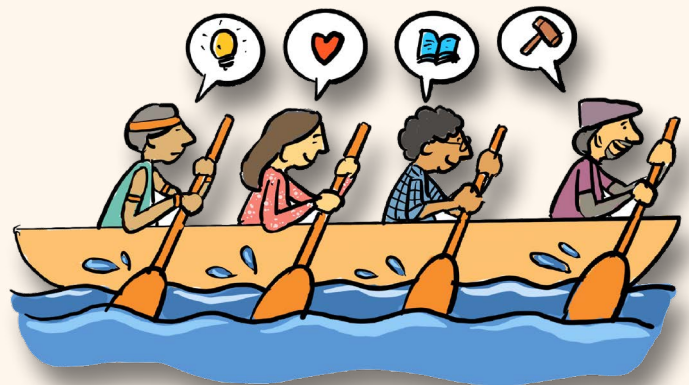
A **Both ENDS** sempre se esforçou para ser uma parceira equitativa, mas nossas discussões sobre poder nos levaram a examinar nossas próprias suposições, especialmente a suposição de que canalizar um valor crescente de financiamento para os parceiros não afeta nossos relacionamentos com eles. É dentro desse contexto que embarcamos em um processo de ‘Exame de Poder’ em 2023. O principal objetivo do processo era entender melhor como a **Both ENDS** detém poder e como os parceiros experimentam equidade e poder em sua relação com a **Both ENDS**, além de aprender como podemos compartilhar melhor o poder em parcerias justas e equitativas.

O processo foi conduzido por uma equipe de consultores independentes e um grupo diversificado de seis parceiros do Sul Global que se disponibilizaram, co-projetaram o processo e participaram de várias reuniões para compartilhar suas perspectivas sobre o poder no contexto da **Both ENDS** e de suas relações. Uma pesquisa anônima detalhada, disponibilizada em 5 idiomas e respondida por 82 parceiros trouxeram contribuições adicionais. Os resultados da pesquisa foram analisados pelos consultores e pelos seis parceiros. Posteriormente, os parceiros foram acompanhados por uma equipe de quatro membros da **Both ENDS** para discutir as conclusões gerais e suas recomendações.

COMPROMISSO COM A EQUIDADE

A pesquisa também teve como objetivo capturar as percepções dos parceiros sobre parcerias equitativas e não-equitativas. Noções de poder, equidade e confiança significam coisas diferentes para pessoas diferentes. Os parceiros compartilharam quais componentes de uma parceria equitativa funcionariam com a **Both ENDS**.

1. Os respondentes sugeriram que a parceria tenha mais abertura para expressar ideias e tomar decisões, além de uma melhor escuta mútua. Dessa forma, a **Both ENDS** pode se solidarizar com seus parceiros e desenvolver um movimento comum, respeitando o conhecimento e as capacidades de cada um.



2. Muitas respostas na pesquisa abordam a necessidade de expandir as atividades conjuntas de defesa (ou advocacy) com parceiros de desenvolvimento internacional, mídia, setor privado, outros doadores e financiadores. Os respondentes também relataram a necessidade de mais oportunidades para fazer networking com parceiros regionais visando o fortalecimento dos esforços de advocacy.
3. Os respondentes identificaram uma oportunidade para mais transparência em relação às finanças e para que ambos os parceiros estejam cientes dos recursos financeiros.

DE RESULTADOS DA PESQUISA

80% sentiram-se apoiados pela Both ENDS. Os entrevistados também afirmaram que podiam se comunicar diretamente, de forma clara e aberta com a organização.

60% sentiram que sua parceria com a Both ENDS é equitativa e que a Both ENDS utiliza bem sua posição para dar aos parceiros acesso a recursos e doadores.

70% afirmaram que a pessoa de contato na Both ENDS demonstra compreensão e flexibilidade.

77% mencionaram que a parceria os ajudou a expandir sua rede internacional, 68% sentiram que ela os auxiliou a obter recursos financeiros diretos e 63% perceberam um aumento no impacto de seu advocacy.

31% se sentiriam mais equitativos e empoderados se a Both ENDS ajudasse a organizar mais atividades de capacitação.



29% desejavam que a Both ENDS os recomendasse a outros doadores e fundações, além de buscarem a construção coordenada de movimentos e coalizões com outros parceiros em seus países ou regiões.

28% sugeriram que a Both ENDS organizasse intercâmbios regulares com parceiros globais que trabalham em temas semelhantes.

A maioria dos parceiros descreve a Both ENDS como uma parceira internacional alinhada com a missão de advocacy, e muitos não a veem apenas como financiadora/doadora.



RECOMENDAÇÕES

Os parceiros sugeriram melhorias na comunicação, construção de movimentos e colaboração, mecanismos de feedback, apoio à sustentabilidade, processos de relatórios e transparência. O processo de Exame de Poder também fomenta os parceiros a refletirem internamente. O processo de Exame de Poder

também fomenta os parceiros a refletirem internamente. Essas recomendações e os resultados da pesquisa foram discutidos com os parceiros e a equipe da Both ENDS, levando às seguintes conclusões:

A. Compartilhar conhecimento é essencial para equilibrar o poder entre os parceiros globais da Both ENDS e a equipe da Both ENDS.

B. Simplificar o relacionamento entre a equipe da Both ENDS e os parceiros globais em um nível institucional e não depender apenas de conexões individuais ou pessoais.



C. Fortalecer as ligações internacionais e o aprendizado para fortalecer os esforços de advocacy entre a comunidade de parceiros da Both ENDS.

D. Melhorar a transparência a respeito da dinâmica organizacional da Both ENDS como um re-doador para que os parceiros tenham clareza sobre a tomada de decisões, financiamento, etc.

E. Continuar a respeitar a independência, propriedade, autonomia e trabalho institucionalmente orientado das organizações parceiras da Both ENDS.

F. Integrar os achados deste processo de Exame de Poder no desenvolvimento institucional da Both ENDS e não apenas na estratégia para os próximos anos.

G. Melhorar a comunicação, compartilhando o trabalho dos parceiros e com os parceiros.

H. Demonstrar flexibilidade com base nas necessidades e prioridades dos parceiros.

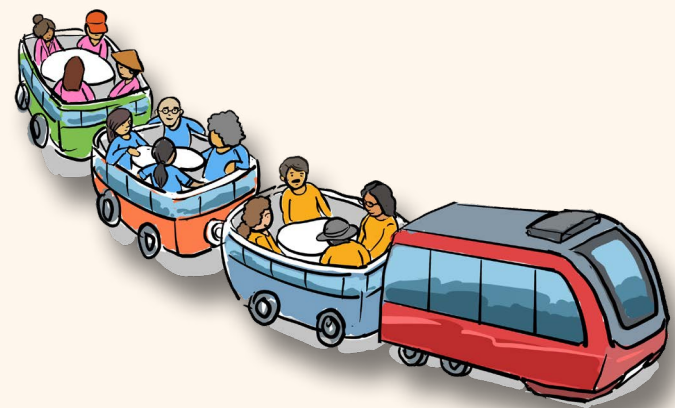
I. Considerar compartilhar este relatório amplamente em todo o ecossistema da Both ENDS (parceiros e doadores).

J. Focar em parcerias de longo prazo, bem como no planejamento conjunto de estratégias de saída do apoio financeiro da Both ENDS.

K. A Both ENDS tem o poder de influenciar outros doadores e pares a agir de maneira diferente e melhor e deve continuar desempenhando esse papel.

L. Há uma necessidade de advocacy internacional.

Após facilitar e testemunhar o processo de Exame de Poder da Both ENDS, a equipe de consultoria formulou quatro recomendações adicionais para complementar aquelas apresentadas pela Equipe de Gestão Global e Staff da Both ENDS. Quatro recomendações adicionais da equipe de consultoria:



1. O poder não opera isoladamente. Pode ser útil criar espaços para que os participantes desses respectivos processos se reúnam regularmente e compartilhem aprendizados.



2. O poder é contextual: devemos reconhecer que leva tempo para as pessoas serem honestas sobre o poder e se desvinculem de suas posições históricas de poder.

3. Perspectiva de construção de movimentos: Isso pode ser útil para a Both ENDS apoiar melhor seus parceiros no crescimento e na sustentabilidade ao longo do tempo, integrando tanto as necessidades de articulação quanto de advocacy conjunto.

4. O design do processo é importante quando tentamos discutir e transformar o poder. É necessário estar atento à diversidade de perspectivas dentro das equipes que lideram quaisquer processos relacionados ao poder.



4. **Poder de influenciar agendas** – A Both ENDS tem uma agenda política forte e poder para influenciar agendas. Deseja construir um relacionamento positivo e procura ouvir e ser guiada pelas necessidades dos parceiros.



5. **Poder de influenciar instituições** – A Both ENDS tem o poder de influenciar as organizações globais que apoiam para seguir os princípios e normas estabelecidos por ela.

A BOTH ENDS COMO DETENTORA DO PODER

1. **Poder de conectar** – A Both ENDS tem o poder de conectar suas Organizações Parceiras à rede internacional e abrir novas oportunidades para os parceiros.
2. **Poder de financiar** – A Both ENDS possui recursos financeiros para apoiar e influenciar diferentes áreas temáticas.
3. **Poder de administrar e questionar** – Sendo um doador, a Both ENDS administra contratos com os Parceiros Beneficiários, que devem aderir a esses contratos.

PRÓXIMOS PASSOS

- **Compartilhar** as conclusões com os parceiros.
- **Incluir** as recomendações relevantes na nova estratégia institucional de 5 anos.
- **Incorporar** as recomendações no trabalho futuro da Both ENDS.
- **Seguir** com uma comunicação aberta com os parceiros.
- **Compartilhar** experiências com outras organizações e doadores.

O Both ENDS pôde realizar este auto-exame graças à ajuda inestimável dos nossos parceiros e ao apoio da Lotaria do Código Postal



POR FAVOR, COMPARTILHE!

Gostaria de conversar mais conosco sobre a pesquisa, nossa parceria, as recomendações ou os próximos passos? **Por favor, entre em contato com seu membro da equipe da Both ENDS.** Gostaríamos de conversar mais sobre este tema e convidamos você a compartilhá-lo!