

EXAMEN DEL PODER

PERSPECTIVAS DE LOS SOCIOS DE BOTH ENDS

Breve resumen del proceso, la encuesta y los resultados



[LEA AQUÍ EL ANÁLISIS COMPLETO](#)

Both ENDS apoya a los movimientos que buscan transformar las relaciones de poder para que las personas de todo el mundo puedan ejercer influencia y compartir los beneficios de los procesos políticos y económicos. Con el objetivo de alcanzar un mundo sostenible, justo e inclusivo, analizar las relaciones de poder, examinar quiénes lo ejercen y de qué forma, resulta una tarea crucial. A partir de ese conocimiento, se puede recalibrar el poder según sea necesario. El poder en clave positiva o el poder como capacidad de agencia —como el “poder con” y el “poder para”— provoca un cambio social y es fundamental en el mundo que nos rodea y en nuestras relaciones, especialmente con nuestros aliados.



A lo largo de todo el proceso se proporcionó traducción a los idiomas pertinentes.

LÍNEA DE TIEMPO

- Enero 2023:** Both ENDS informa a los socios sobre el inicio del proceso. Comienza la identificación de los socios interesados en participar.
- Mayo de 2023:** A partir de las respuestas positivas se selecciona a seis socios al azar para formar parte del Examen Global del Poder.
- Julio de 2023:** La Encuesta Global se lleva a cabo de manera colaborativa.
- Agosto de 2023:** Los socios se reúnen para debatir sobre el poder y su percepción dentro de su asociación con Both ENDS (ver página 5).
- Septiembre de 2023:** La encuesta se envía en 5 idiomas a 150 socios. Se reciben 82 encuestas completadas.
- Noviembre de 2023:** Análisis de las respuestas de la encuesta. Los socios globales discuten los resultados de la encuesta.
- Diciembre de 2023:** El equipo de administración de Both ENDS analiza los resultados de la encuesta.
- Febrero de 2024:** Discusión conjunta entre los socios y Both ENDS.
- Marzo de 2024:** Resultados compartidos durante la reunión de estrategia de socios de Both ENDS.
- Junio de 2024:** Presentación del informe final a Both ENDS y a los socios.



Both ENDS se compromete a trabajar con sus socios en relaciones basadas en la igualdad y la confianza, donde reconocemos la experiencia de cada uno, aprendemos activamente juntos y cooperamos hacia objetivos compartidos. Las señales de progreso son alentadoras: el “poder cambiante” ocupa ya un lugar más destacado en los sectores de la cooperación para el desarrollo y la filantropía global. La idea de que la toma de decisiones debe ser de arriba hacia abajo y de que los recursos y el poder de decisión están en manos de los donantes del Norte Global está perdiendo terreno y consideramos una ruta crítica sobre esto.

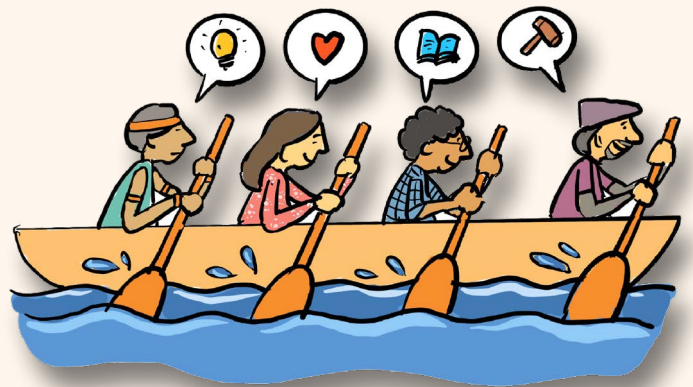
Both ENDS siempre se ha esforzado por ser un socio equitativo. Nuestro diálogo sobre el poder nos llevó a examinar nuestras propias suposiciones, en particular aquella por la cual creíamos que destinar una cantidad creciente de fondos a los socios no afectaría nuestra relación con ellos. En este contexto, decidimos embarcarnos en un proceso de “Examen del Poder” en 2023. Nuestro objetivo principal era comprender mejor cómo **Both ENDS** sostiene su poder y cómo los socios viven la equidad y el uso del poder en su relación con **Both ENDS**. Además, otro de nuestros objetivos fue aprender sobre dinámicas de empoderamiento para trabajar de manera más justa y equitativa con nuestros socios.

El proceso fue dirigido por un equipo de consultores independientes y un grupo diverso y seleccionado al azar de seis socios del Sur Global. Ellos co-diseñaron el proceso y participaron en múltiples reuniones para compartir sus perspectivas sobre el poder y su relación con **Both ENDS**. La información adicional provino de una encuesta anónima detallada, que se puso a disposición en 5 idiomas y fue completada por 82 socios. Los resultados de la encuesta fueron analizados por los consultores y los seis socios. Posteriormente, se unió a los socios un equipo de cuatro miembros del personal de **Both ENDS** para discutir las conclusiones y planear recomendaciones generales.

COMPROMISO CON LA EQUIDAD

La encuesta también tenía por objeto captar las percepciones sobre las asociaciones equitativas e inequitativas. Las nociones de poder, equidad y confianza pueden significar cosas diferentes según quién las interprete. Los socios establecieron qué componentes funcionarían entre ellos y **Both ENDS** para tener una asociación equitativa.

1. Sugirieron una mayor apertura por parte de la organización para la expresión de ideas, la toma de decisiones y la escucha activa entre todos. De esta manera, **Both ENDS** puede solidarizarse con sus socios y desarrollar un movimiento común respetando los conocimientos y capacidades de cada uno.



2. Las respuestas a la encuesta reflejan la necesidad de ampliar las actividades de incidencia política (advocacy) en conjunto con socios internacionales que promuevan el desarrollo, medios de comunicación, el sector privado, donantes y financiadores. Los encuestados también resaltaron la necesidad de contar con más oportunidades para establecer contactos con socios regionales y así fortalecer los esfuerzos de incidencia política, promoción o advocacy.
3. Los encuestados también hablaron sobre maneras de fomentar una mayor transparencia en torno a las finanzas, a fin de que ambas partes involucradas estén más conscientes de sus finanzas.

RESULTADOS DE LA ENCUESTA

El 80% se sintió apoyado por Both ENDS. Los encuestados afirmaron que podían comunicarse de forma directa, clara y abierta.

El 60% consideró que su asociación con Both ENDS es equitativa y que Both ENDS utiliza bien su posición para brindarles acceso a recursos y donantes.

El 70% afirmó que su persona de contacto en Both ENDS muestra comprensión y flexibilidad.

El 77% mencionó que la asociación con Both ENDS impulsó el crecimiento de su red internacional, el 68 % consideró esta asociación les ayudó a obtener recursos financieros directos y el 63 % experimentó un aumento en su incidencia política (advocacy).

El 31% sentiría más equidad y empoderamiento si Both ENDS ayudara a organizar más actividades de desarrollo de capacidades.



El 29% mostró interés en que Both ENDS los recomendará a otros donantes y fundaciones. Además, expresaron el deseo de construir una coordinación de movimientos y coaliciones con otros socios en su país o región.

El 28% sugirió que Both ENDS organizara intercambios regulares con socios globales que trabajen en temas similares.

La mayoría de los socios describen a Both ENDS como un socio de promoción o incidencia internacional alineado con la misión. Muchos de estos socios no ven a Both ENDS solamente como un financiador/donante.



RECOMENDACIONES

Los socios brindaron recomendaciones para mejorar la comunicación, la construcción de movimientos y la colaboración, los mecanismos de feedback, el apoyo a la sostenibilidad, los procesos de informes y la transparencia. El proceso “Examen

de Poder” ayudó a los socios a reflexionar internamente. Estas recomendaciones y los resultados de la encuesta se han discutido con los socios y el personal de Both ENDS, lo que ha llevado a las siguientes conclusiones:

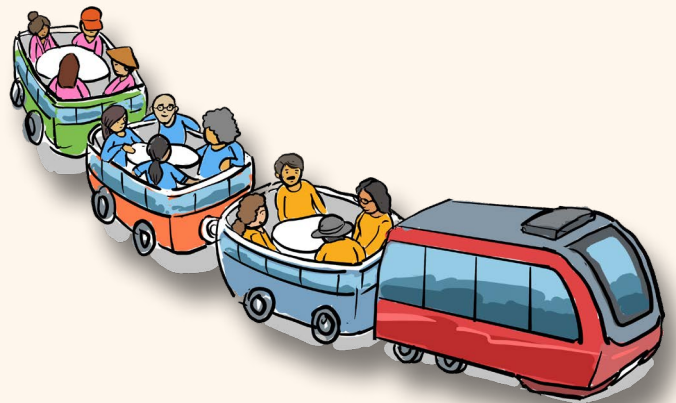
- A. Para equilibrar el poder entre los socios globales de Both ENDS y el personal de Both ENDS, compartir conocimientos es esencial.
- B. A nivel institucional, se debe buscar una relación más ágil entre el personal de Both ENDS y los socios globales a fin de no depender únicamente de conexiones individuales o personales.



- C. Se deben fortalecer los vínculos internacionales y el aprendizaje para consolidar los esfuerzos de advocacy entre la comunidad de socios de Both ENDS.
- D. Se debe priorizar la transparencia para que los socios conozcan claramente los procesos de toma de decisiones, financiación, etc. Y sepan cuál es la dinámica organizativa de Both ENDS como re-otorgante.
- E. Se debe continuar respetando la independencia, el sentido de propiedad, la autonomía y el trabajo institucional de las organizaciones socias de Both ENDS.
- F. Se recomienda la integración de los hallazgos de este proceso (Examen del Poder) en el desarrollo institucional de Both ENDS y no solo en la estrategia para los próximos años.
- G. Se recomienda una mejora en la comunicación a la hora de compartir el trabajo de los socios y con los socios.
- H. Se debe mostrar más flexibilidad en función de las necesidades y prioridades de los socios.
- I. Se recomienda que este informe se comparta ampliamente en todo el ecosistema de Both ENDS (socios y donantes).

- J. El enfoque debe estar en las colaboraciones/asociaciones a largo plazo, así como en la planificación conjunta de estrategias de salida con el apoyo financiero de Both ENDS.
- K. Both ENDS tiene el poder de influir en otros donantes y pares para que actúen de manera diferente —y mejor. Debe continuar desempeñando este papel.
- L. Es necesario realizar actividades de incidencia política/promoción/advocacy internacional.

Después de facilitar y presenciar el proceso de Examen del Poder de Both ENDS, el equipo consultor formuló cuatro recomendaciones adicionales para complementar las presentadas por el personal de Both ENDS y el Equipo de Administración de Socios Globales. Cuatro recomendaciones adicionales del equipo consultor:



1. La energía no se transmite en silos. Sería útil crear un espacio para que los participantes en estos procesos se reúnan regularmente y compartan aprendizajes.



2. El poder es contextual: necesita tiempo para que las personas se expresen abiertamente sobre relaciones de poder y se abstraigan de sus posiciones históricas de poder.

3. **Construcción de movimientos:** esto puede resultar útil para que Both ENDS apoye mejor a sus socios durante su crecimiento y mantenimiento a lo largo del tiempo. De esta manera se pueden integrar tanto las necesidades de vinculación como las de incidencia política/advocacy.

4. El diseño de los procesos es importante al debatir y transformar relaciones de poder. Se debe prestar especial atención a la diversidad de perspectivas dentro del equipo que lidera cualquier proceso de este tipo.



4. **Poder para influir en agendas** – Both ENDS no solo tiene una agenda política fuerte, sino que tiene el poder de influir en otras agendas. Se debe fomentar una relación y de escucha activa que permita entender qué necesitan los socios.



5. **Poder para influir en las instituciones** – Both ENDS tiene el poder de influir en las organizaciones globales a las que apoyan para que sigan los principios y normas establecidos por ella.

BOTH ENDS PROMOVIERO EL EMPODERAMIENTO DE LOS SOCIOS

1. **Poder de conexión** – Both ENDS tiene el poder de conectar a las organizaciones asociadas a su red internacional y abrir nuevas oportunidades para los socios.
2. **Poder de financiamiento** – Both ENDS cuenta con recursos financieros para ejercer influencia en diferentes áreas temáticas.
3. **Poder de administrar y cuestionar** – como donadora, Both ENDS administra los contratos vinculantes que los socios beneficiarios deben cumplir.

SIGUIENTES PASOS

- **Compartir** esta información con los socios.
- **Incluir** recomendaciones relevantes en nuestra nueva estrategia institucional de 5 años.
- **Tomar** en cuenta las recomendaciones en el trabajo futuro de Both ENDS.
- **Continuar** nuestra comunicación abierta con los socios.
- **Compartir** nuestras experiencias con otras organizaciones y donantes.

Both ENDS pudo llevar a cabo esta autoevaluación gracias a la inestimable ayuda de nuestros socios y con el apoyo de la National Postcode Lottery



¡COMPARTE!

¿Te gustaría hablar más con nosotros sobre la encuesta, nuestra asociación, las recomendaciones o el seguimiento? **Póngase en contacto con su miembro de contacto en Both ENDS.** Nos gustaría continuar el diálogo, comparte y participa.