

# EXAMEN DU POUVOIR

## LES PERSPECTIVES DES PARTENAIRES SUR BOTH ENDS

Ceci est un bref aperçu du processus, résultats de l'enquête



[LIRE L'ANALYSE COMPLÈTE ICI](#)

Both ENDS soutient des mouvements qui sont entrain de transformer les rapports de force afin que les gens partout puissent influencer et partager les avantages des processus politiques et économiques. Pour créer efficacement un monde durable, juste et inclusif, nous réalisons que c'est crucial d'analyser le pouvoir - d'examiner qui détiennent quel type de pouvoir et la manière dont ils l'utilisent - et travailler pour recalibrer le pouvoir au besoin. Nous reconnaissons que le pouvoir - y compris ses formes positives, telles que le «pouvoir avec» et le «pouvoir pour» apporter le changement social - est un facteur crucial dans le monde qui nous entoure, ainsi que dans nos propres relations, en particulier avec les partenaires.



Tout au long du processus, la traduction a été fournie dans les langues concernées.

### CALENDRIER

- Janvier 2023: L'information des partenaires par Both ENDS sur le début du processus et l'identification des partenaires intéressés à participer.
- Mai 2023: A partir des réactions positives nous avons procédé à une sélection aléatoire de six partenaires pour faire partie de l'examen global du pouvoir.
- Juillet 2023: L'enquête globale est élaborée/développée de façon concertée.
- Août 2023: Les partenaires se rencontrent pour mener des échanges sur le pouvoir et la manière dont le pouvoir est vu dans le partenariat avec Both ENDS (voir page 5).
- Septembre 2023: L'enquête a été envoyée dans 5 langues à 150 partenaires et 82 enquêtes terminées sont reçues.
- Novembre 2023: Analyse des réponses de l'enquête et les résultats de l'enquête sur les échanges des partenaires Globaux.
- Décembre 2023: L'équipe de gérance de Both ENDS traite les résultats de l'enquête.
- 20 février 2024: Discussion commune entre les partenaires et les équipes de Both ENDS.
- Mars 2024: Résultats partagés au cours de la réunion de stratégie partenaire de Both ENDS.
- Juin 2024: Rapport final présenté à Both ENDS et aux partenaires.



**Both ENDS** s'est engagée à travailler avec des partenaires dans des relations sur la base de l'égalité et la confiance, où nous reconnaissons l'expertise de chacun, apprenons activement ensemble et coopérons vers des objectifs partagés. Heureusement, il y a des signes de progrès: le sujet du «pouvoir changeant» a pris de l'ampleur dans le domaine de la coopération au développement et les secteurs de la philanthropie mondiale. L'appréciation de la nécessité de s'éloigner de la prise de décision descendante/transcendante, où les ressources et le pouvoir décisionnel se trouvent entre les mains des donateurs (des pays) du Nord, gagne lentement une traction.

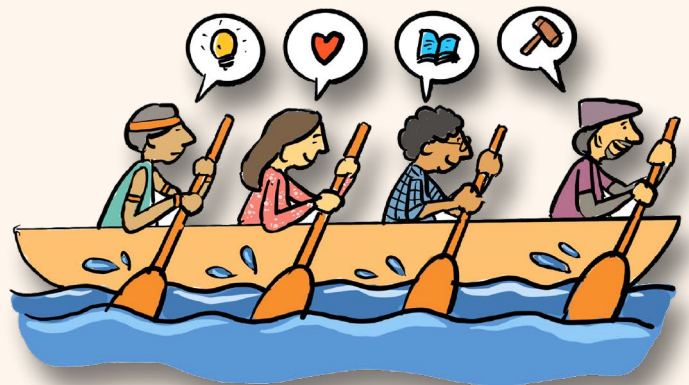
**Both ENDS** a toujours fait des efforts pour être un partenaire équitable, mais nos discussions sur le pouvoir nous ont poussé à examiner nos propres hypothèses, en particulier l'hypothèse qui acheminant un financement croissant aux partenaires n'affecte pas nos relations avec eux. C'est dans ce contexte que nous avons engagé un processus "d'Examen du pouvoir" en 2023. Le but principal du processus était de mieux comprendre la manière dont **Both ENDS** détient le pouvoir et la manière dont les partenaires connaissent l'équité et le pouvoir dans leur relation avec **Both ENDS**, et d'apprendre aussi comment nous pouvons mieux partager le pouvoir en faveur des partenariats justes et équitables.

Le processus a été dirigé par une équipe de consultants indépendants et un groupe divers de six partenaires volontaires du Sud sélectionnés de façon aléatoire, qui a co-conçu le processus et a participé à plusieurs réunions pour partager leurs perspectives au pouvoir en ce qui concerne **Both ENDS** et leur relation. Une contribution supplémentaire provenant d'une enquête anonyme détaillée a été mise à disposition en 5 langues et complétée par 82 partenaires. Les résultats de l'enquête ont été analysés par les consultants et les six partenaires. Les partenaires ont ensuite été rejoints par une équipe de quatre membres du personnel de **Both ENDS** pour discuter des conclusions et des recommandations générales.

## ENGAGEMENT ENVERS L'ÉQUITÉ

L'enquête visait également à capturer les perceptions des partenaires sur le partenariat équitable et inéquitable. Les notions de pouvoir, d'équité et de confiance signifient différentes choses pour différentes personnes. Les partenaires ont partagé les composantes du partenariat équitable qui marcheraient avec **Both ENDS**.

1. Les partenaires ont suggéré que le partenariat ait plus d'ouverture pour exprimer des idées et une prise de décision et de mieux s'écouter. De cette façon, **Both ENDS** peut être solidaire aux partenaires et développer un mouvement commun avec respect de la connaissance et les capacités de chacun.



2. De nombreuses réponses de l'enquête touchent la nécessité de développer des activités conjointes de plaidoyer avec des partenaires de développement internationaux, des médias, du secteur privé, d'autres donateurs et des bailleurs de fonds. Les répondants ont également signalé le besoin de plus de possibilités se mettre en réseau avec les partenaires régionaux pour renforcer les efforts de plaidoyer.

3. Les répondants ont parlé de la nécessité d'une plus grande transparence sur les finances et de sensibiliser les deux partenaires sur les finances.



## RÉSULTATS DE L'ENQUÊTE

**80%** se sont sentis soutenus par Both ENDS. Les répondants ont également déclaré qu'ils pouvaient communiquer directement, clairement et ouvertement.

**60%** ont senti que leur partenariat avec Both ENDS est équitable et que les Both ENDS utilise bien sa position pour donner aux partenaires l'accès aux ressources et aux donateurs.

**70%** ont indiqué que leur personne de contact au niveau de Both ENDS montre la compréhension et la flexibilité.

**77%** ont mentionné que le partenariat les a aidés à développer leur réseau international, 68% ont estimé que ça les a aidé à obtenir des ressources financières directes et 63% ont ressenti une augmentation de l'impact de leur plaidoyer.

**31%** se sentiraient plus équitables et autonomisés si Both ENDS arrivait à organiser davantage d'activités de renforcement des capacités.



**29%** ont souhaité que Both ENDS les recommande à d'autres donateurs et fondations; et ont désiré que la construction du mouvement et la construction de coalition se fassent de façon coordonnée avec d'autres partenaires de leur pays ou de leur région.

**28%** ont suggéré que Both ENDS organise des échanges réguliers avec des partenaires mondiaux travaillant sur des sujets similaires.

**Une Majorité de partenaires décrivent Both ENDS en tant que partenaire de plaidoyer aligné sur la mission internationale, beaucoup ne voient pas Both ENDS seulement comme un bailleur de fonds ou donateur.**

## RECOMMANDATIONS D'AMÉLIORATION

Les partenaires ont suggéré des recommandations pour l'amélioration de la communication, du renforcement du mouvement et de la collaboration, des mécanismes de retour d'information, du soutien à la durabilité, des processus de rapportage et de la transparence. L'examen du processus de

pouvoir a également soutenu les partenaires à davantage réfléchir en interne. Ces recommandations et les résultats de la recherche ont été discutés avec les partenaires et le personnel de Both ENDS, ce qui a conduit aux conclusions suivantes.

A. Le partage des connaissances est capital pour équilibrer le pouvoir entre les Partenaires mondiaux de Both ENDS et le personnel de Both ENDS.

B. Rationaliser la relation entre le personnel de Both ENDS et les partenaires mondiaux sur un niveau institutionnel et ne pas reposer uniquement sur des connexions individuelles ou personnelles.



C. Renforcer les liens internationaux et l'apprentissage au renforcement des efforts de plaidoyer entre la communauté de partenaires de Both ENDS.

D. Améliorer la transparence de sorte que les partenaires puissent clairement comprendre la prise de décision, le financement, etc. Vis à vis des partenaires concernant les dynamiques organisationnelles de Both ENDS en tant que "re-granter"(re-octroyeur de fonds).

E. Continuer à respecter l'indépendance, la propriété, l'autonomie et le travail de Both ENDS axé sur les organisations partenaires.

F. Intégrer les conclusions de cet examen du processus de pouvoir dans le développement institutionnel des Both ENDS et pas seulement dans la stratégie des prochaines années.

G. Améliorer la communication en partageant le travail des partenaires et avec les partenaires.

H. Faire preuve de flexibilité en fonction des besoins et des priorités des partenaires.

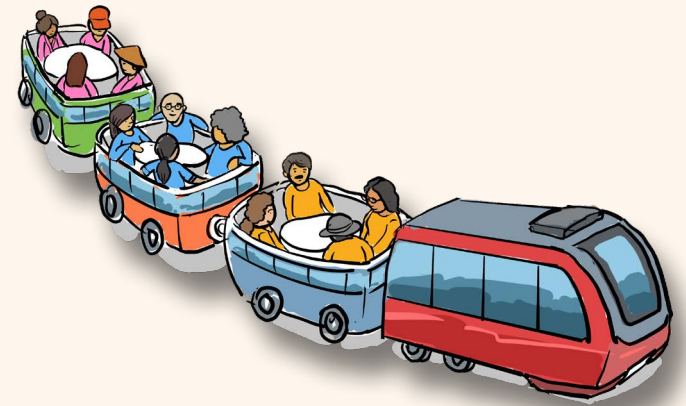
I. Envisager de partager ce rapport largement à travers l'écosystème de Both ENDS (Partenaires et donateurs).

J. Se concentrer sur des partenariats à long terme, ainsi que sur la sortie de planification conjointe sur les Stratégies relatives au soutien financier de Both ENDS.

K. Both ENDS a le pouvoir d'influencer d'autres donateurs et pairs à agir différemment et agir mieux, et devrait donc continuer à jouer ce rôle.

L. Il y a un besoin de plaidoyer international.

Après avoir facilité et assisté le processus d'examen du pouvoir de Both ENDS, l'équipe de consultation a formulé quatre recommandations supplémentaires pour compléter ces avancées faites par l'équipe du personnel de Both ENDS et les partenaires mondiaux. Quatre recommandations supplémentaires de l'équipe de consultation:



1. Le pouvoir ne fonctionne pas dans des silos. Il peut être utile de vouloir intentionnellement créer de l'espace pour les participants à ces processus respectifs de se rencontrer régulièrement et partager des apprentissages.



2. Le pouvoir est contextuel: nous devons reconnaître qu'il faut du temps pour que les gens soient honnêtes sur le pouvoir et s'extraire de leurs positions historiques de puissance.

3. **Lentille de construction de mouvement:** Cela peut s'avérer utile à Both ENDS pour mieux soutenir ses partenaires en croissance et les maintenir au fil du temps tout en intégrant les deux besoins en matière de liaison et de plaidoyer conjoint.

4. **La conception de processus** importe lorsque nous essayons de discuter et de transformer le pouvoir. Accorder plus d'attention à la diversité des perspectives au sein de l'équipe en tête de ce type de processus autour du pouvoir.



4. **Pouvoir d'influencer l'ordre du jour** – Both ENDS a un grand programme politique et a le pouvoir d'influencer l'ordre du jour. Ils doivent essayer de construire une relation positive et essayer d'écouter et d'être animées par ce que les partenaires ont besoin.



5. **Pouvoir d'influencer les institutions** – Both ENDS a le pouvoir d'influencer les organisations mondiales qu'ils soutiennent pour suivre les principes et les normes énoncées par eux.

## BOTH ENDS COMME TITULAIRE DU POUVOIR

1. **Pouvoir de se connecter** – Both ENDS a le pouvoir de relier ses organisations partenaires au réseau international et d'ouvrir de nouvelles opportunités pour les partenaires.
2. **Pouvoir de financer** – Both ENDS a des ressources financières pour soutenir et influencer différents domaines thématiques.
3. **Pouvoir d'administrer et de questionner** – Etant un donateur, Both ENDS administre les contrats auxquels les partenaires subventionnaires doivent adhérer.

## PROCHAINES ÉTAPES

- **Partager** les conclusions avec les partenaires.
- **Inclure** des recommandations pertinentes dans notre nouvelle Stratégie institutionnelle quinquennale.
- **Suivre** les recommandations dans le travail future de Both ENDS.
- **Continuer** notre communication ouverte avec les partenaires.
- **Partager** nos expériences avec d'autres organisations et donateurs.

Both ENDS a pu réaliser cet auto-examen grâce à l'aide précieuse de ses partenaires et au soutien de la National Postcode Lottery



## S'IL VOUS PLAÎT PARTAGER!

Souhaitez-vous parler plus avec nous sur la recherche, notre partenariat, les recommandations ou le suivi? **Veillez contacter votre membre du personnel des Both ENDS.** Nous apprécierions plus de discussions sur ce sujet et nous vous invitons à partager.